

广东三水盆地早第三纪 鱼化石种属记述

李国藩 王将克
(生物学系) (地理学系)

本文所记述的鱼化石,大部分是由我们于1974——1977年间在三水盆地及邻近地区(包括龙归盆地和东莞盆地)进行地质调查时采集的,另一部分是由广东省地质局735地质队和152煤田地质队交我们鉴定的。三水地区的鱼化石,唐鑫等(1964)曾进行过采集。我们获得的鱼化石共有240多个标本,经过整理鉴定,计隶属于2目3科8属共15种,其中有10个新种。名录如下:

鲤形目 Cypriniformes

鲤亚目 Cyprinoidei

鲤科 Cyprinidae

鲃亚科 Barbinae

纹唇鱼属 *Osteochilus* Gunther 1868

1. 三水纹唇鱼 *Osteochilus sanshuiensis* sp. nov.
2. 长鳍纹唇鱼 *Osteochilus longipinnatus* sp. nov.
3. 宽体纹唇鱼 *Osteochilus laticorpus* sp. nov.

四须鲃属 *Barbodes* Bleeker 1859

4. 三元里倒刺鲃 *Barbodes (Spinibarbus) sanyenliensis* sp. nov.

突吻鱼属 *Varicorhinus* Rüppell 1836

5. 石湾突吻鱼 *Varicorhinus shiwanensis* sp. nov.

鲟亚科 Gobioninae

6. 鲟亚科种属未定 Gobioninae gen. et sp. indet.

担尼亚科 Danioninae

鱮属 *Zacco* Jordan and Evermann 1902

7. 红岗鱮 *Zacco honggangensis* sp. nov.

细鲫属 *Aphyocypris* Günther 1868

8. 太平细鲫 *Aphyocypris taipingensis* sp. nov.

波鱼属 *Rasbora* Bleeker 1859

9. 广州波鱼 *Rasbora kwangchowensis* sp. nov.

雅罗鱼亚科Leuciscinae

10. 雅罗鱼亚科种属未定 *Leuciscinae* gen. et sp. indet.11. 雅罗鱼亚科种属未定 *Leuciscinae* gen. et sp. indet.

鲶亚目Siluroidei

鲶科Bagridae

奇鲶属 *Mystus* Scopoli 177712. 大盟山奇鲶 *Mystus dalungshanensis* sp. nov.13. 肩棘奇鲶 *Mystus spinipectoralis* sp. nov.

鲈形目Periformes

鲈科Serranidae

洞庭鳊属 *Tungtingichthys* Liu, Liu et Tang 196214. 秀丽洞庭鳊 *Tungtingichthys gracilis* Liu, Liu et Tang15. 洞庭鳊未定种 *Tungtingichthys* sp.

种 属 描 述

鲤形目Cypriniformes

鲤亚目Cyprinoidei

鲤科Cyprinidae

鲃亚科Barbinae

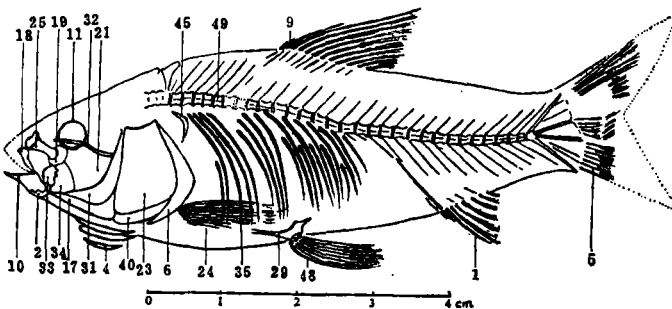
纹唇鱼属 *Osteochilus* Günther 1868三水纹唇鱼(新种) *Osteochilus sanshuiensis* sp. nov.

图 1 三水纹唇鱼 *Osteochilus sanshuiensis* Lee et Wang sp. nov.
左侧视 (R. 741125-1)

正型标本: 一条保存比较完整的鱼化石标本, 仅缺失部分尾鳍。标本编号:
R. 741125-1。

副型标本: R.741125—2, R.741103, R.741128, R.741127, R.741122。

产地及层位: 广东三水大塍山, 塍西油页岩采石场, 坭心组下段。

特征: 体侧扁呈纺锤形。体长为体高的2.7倍, 为头长的3.2倍。头背部稍平直, 头长稍大于头高。口小, 端位, 吻部比较尖突, 上颌稍长于下颌。眼中等大, 副蝶骨贯穿于眼眶的中部。背鳍起点位于腹鳍起点之前, 有鳍条4,9。背鳍条和胸鳍条比较长, 胸鳍条几伸达到腹鳍起点。臀鳍3,6。尾鳍叉形。

长鳍纹唇鱼 (新种) *Osteochilus longipinnatus* sp. nov.

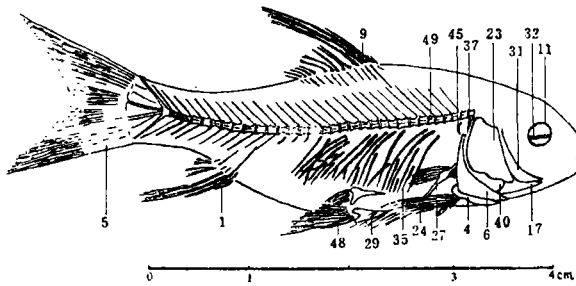


图 2 长鳍纹唇鱼 *Osteochilus longipinnatus*

Lee et Wang sp. nov. 右侧视 (R. 741177)

正型标本: 一条保存比较完整的鱼化石标本。标本编号: R.741177。

副型标本: R.741129, R.741126。

产地及层位: 广东三水河口大塍山, 塍西油页岩采石场, 坭心组下段。

特征: 体侧扁呈纺锤形。体长为体高的2.6倍, 为头长的3.2倍。口小, 端位, 吻稍突出。背鳍和臀鳍前方的鳍条特别延长, 使鳍的外缘呈深凹形。背鳍起点位于腹鳍之前, 有鳍条4,11。臀鳍2,5。尾鳍叉形。

宽体纹唇鱼 (新种) *Osteochilus laticorpus* sp. nov.

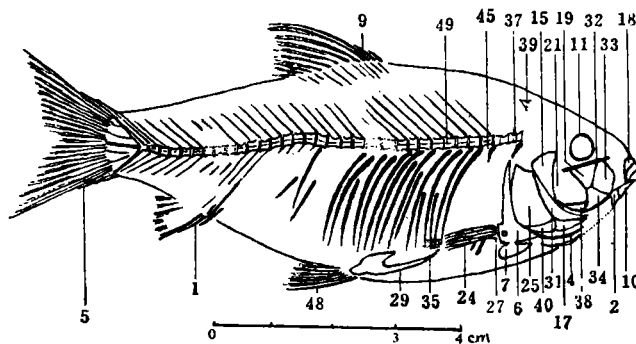


图 3 宽体纹唇鱼 *Osteochilus laticorpus* Lee et Wang sp. nov.
右侧视 (H. 74131)

正型标本: 一条保存比较完整的鱼化石标本。标本编号: H.74131。

副型标本: H.75401, H.7483, H.7496。

产地及层位: 广东三水河口大塍山, 红岗采石场, 坭心组中段上部。

特征: 体侧扁呈纺锤形, 背缘和腹缘均园凸, 体形较宽。体长为体高的2.3倍, 为头长的3.5倍。口小, 端位, 吻部稍突出。眼较小, 头长为眼径的6.2倍。背鳍3,9。臀鳍2,6。尾鳍叉形。

四须鲃属 *Barbodes* Bleeker 1859

三元里倒刺鲃(新种) *Barbodes (Spinibarbus)*
sanyenliensis sp. nov.

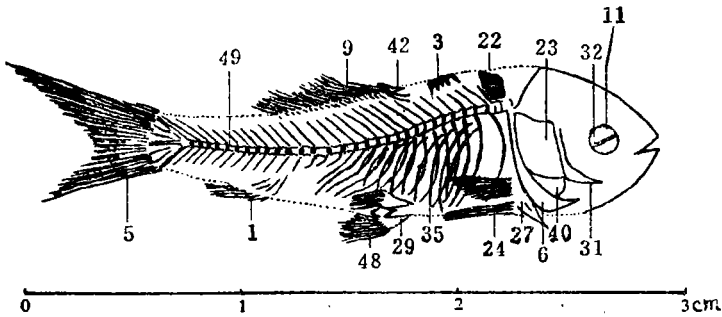


图4 三元里倒刺鲃 *Barbodes (Spinibarbus) sanyenliensis* Lee et Wang sp. nov.
右侧视(L. 16-2-82)

正型标本: 一条保存比较完整的鱼化石标本。标本编号: L. 16-2-82。

副型标本: L. 16-3-127。

产地及层位: 广东广州北郊龙归, 坭心组中段。

特征: 鱼体细小, 侧扁呈纺锤形。体长为体高的3.6倍, 为头长的3.2倍。口端位, 吻园钝。眼中等大。背鳍无硬刺, 有鳍条2, 16, 背鳍前有一平卧的倒刺。臀鳍位于背鳍基后端正下方, 有鳍条2, 5。尾鳍深叉形, 上叶较下叶为长。

突吻鱼属 *Varicorhinus* Rüppell 1836

石湾突吻鱼(新种) *Varicorhinus shiwanensis* sp. nov.

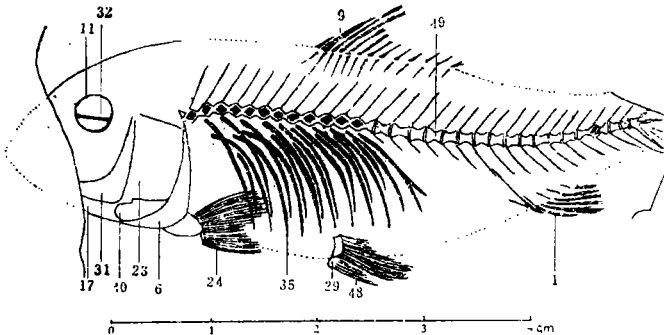


图5 石湾突吻鱼 *Varicorhinus shiwanensis* Lee et Wang sp. nov.
左侧视(S. 17-1)

正型标本：一条缺失部分吻部和尾鳍的鱼化石标本。标本编号：S. 17—1。

副型标本：S.17—2。

产地及层位：广东南海石湾，坵心组中段。

特征：鱼体细小，侧扁呈纺锤形。体长约为体高的2.9倍，约为头长的4倍。背鳍稍位于腹鳍的前方，有鳍条2, 11，最后不分支鳍条粗大为硬刺，后缘无锯齿。臀鳍无硬刺，有鳍条2,5。

鮡亚科Gobioninae

鮡亚科种属未定Gobioninae, gen. et sp. indet.

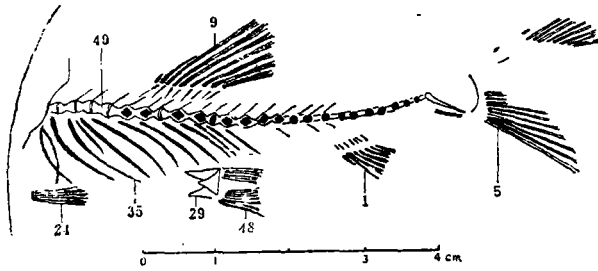


图 6 鮡亚科 Gobioninae gen. et sp. indet.
左侧视(S.4—92—1)

正型标本：一条缺失头部的鱼化石标本。标本编号：S.4—92—1。

副型标本：S.4—92—2。

产地及层位：广东南海沙坑，坵心组中段。

特征：体细长，侧扁呈长纺锤形。各鳍的鳍条均甚细长，背鳍无硬刺，有鳍条2,7，其起点在腹鳍之前。臀鳍远在背鳍的后下方，无硬刺，有鳍条2,6。腹鳍腹位，有鳍条1,8。尾鳍叉形。

担尼亚科Danioninae

鱯属Zacco Jordan and Evermann 1902

红岗鱯(新种)Zacco honggangensis sp. nov.

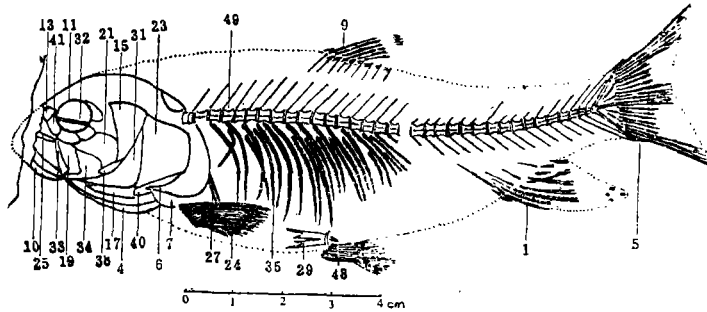


图 7 红岗鱯 *Zacco honggangensis* Lee et Wang sp. nov.
左侧视(H.7488)

正型标本: 一条缺失吻部的鱼化石标本。标本编号: H 7488。

产地及层位: 广东三水河口大塍山, 红岗采石场, 坭心组中段上部。

特征: 鱼体大, 侧扁呈纺锤形。体长约为体高的2.9倍, 约为头长的3.2倍。头中等大。眼较小, 位于头部的背前方。背鳍基短, 无硬刺, 有鳍条2, 8。腹鳍腹位, 其起点稍位于背鳍起点的前方, 有鳍条1, 8。臀鳍远在背鳍的后下方, 无硬刺, 有鳍条2, 8, 最长的分支鳍条可达到尾基。尾鳍叉形。

细鲫属 *Aphyocypris* Günther 1868

太平细鲫(新种) *Aphyocypris tai pingensis* sp. nov.

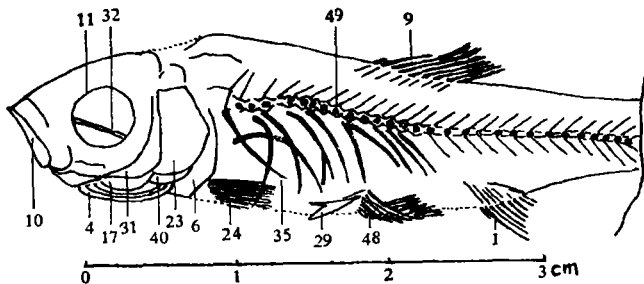


图 8 太平细鲫 *Aphyocypris tai pingensis* Lee et Wang sp. nov.
左侧视 (S.30—1)

正型标本: 一条缺失尾鳍的鱼化石标本。标本编号: S.30—1。

副型标本: S.30—2。

产地及层位: 广东南海太平, 坭心组上段。

特征: 鱼体小, 侧扁呈纺锤形。体长为体高的4倍, 为头长的3.5倍。头中等大, 口端位, 口裂倾斜, 下颌稍突出。眼大, 位于头侧中部。背鳍基短, 有鳍条2, 7, 其起点至眼后缘的距离与背鳍起点至尾基的距离相等。腹鳍腹位, 其起点位于背鳍之前。臀鳍基短, 有鳍条2, 7, 位于背鳍的后下方。

波鱼属 *Rasbora* Bleeker 1859

广州波鱼(新种) *Rasbora kwangchowensis* sp. nov.

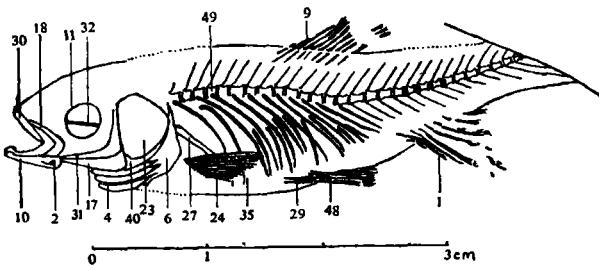


图 9 广州波鱼 *Rasbora kwangchowensis* Lee et Wang sp. nov.
左侧视 (L.16—3—128)

正型标本：一条缺失尾鳍的鱼化石标本。标本编号：*L. 16—3—128*。

产地及层位：广东广州北郊龙归，坳心组中段。

特征：鱼体细小，侧扁呈纺锤形，腹部圆。体长为体高的3.5倍，为头长的3.3倍，头长较大于体高。口端位，下颌前端具瘤状突起。眼较大。背鳍无硬刺，有鳍条3,7，其起点约与腹鳍起点相对。臀鳍位于背鳍的后下方，有鳍条3,5。尾柄较狭窄。

雅罗鱼亚科 *Leuciscinae*

雅罗鱼亚科种属未定 *Leuciscinae gen. et sp. indet.*

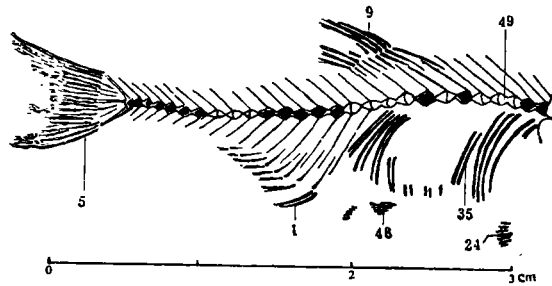


图10 雅罗鱼亚科 *Leuciscinae gen. et sp. indet.*
右侧视 (S.24)

正型标本：一条缺失头部的鱼化石标本。标本编号：*S.24*。

产地及层位：广东南海西樵山民乐，华涌组一段。

特征：体形细小，侧扁呈纺锤形。背鳍无硬刺，有鳍条2,7。臀鳍位于背鳍基的后下方，有鳍条2,7。腹鳍腹位。尾鳍叉形。

雅罗鱼亚科种属未定 *Leuciscinae gen. et sp. indet.*

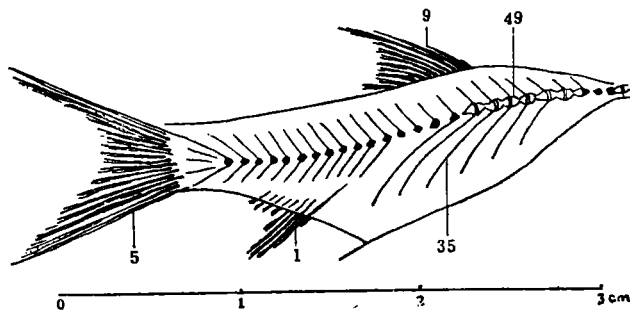


图11 雅罗鱼亚科 *Leuciscinae gen. et sp. indet.*
右侧视 (C.1)

正型标本：一条缺失头部和部分腹部的鱼化石标本。标本编号：*C.1*。

产地及层位：广东南海西樵山三星岗，华涌组一段。

特征：鱼体细小，侧扁呈纺锤形。背鳍无硬刺，有鳍条3,9。臀鳍位于背鳍

基的后下方,有鳍条3,7。尾鳍叉形。

鲶亚目 Siluroidei

鲶科 Bagridae

奇鲶属 *Mystus* Scopoli 1777

大塍山奇鲶(新种) *Mystus dalungshanensis* sp. nov.

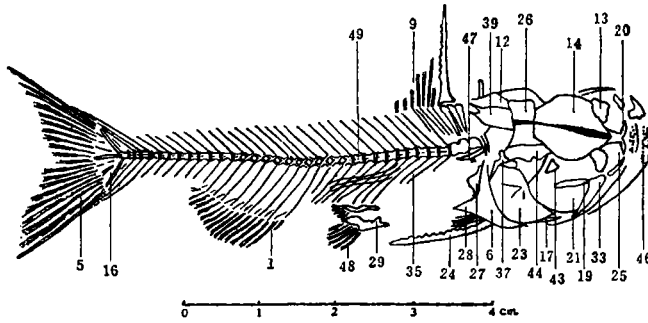


图 12 大塍山奇鲶 *Mystus dalungshanensis* Lee et Wang sp. nov.
右侧视 (H. 74116—1)

正型标本: 一条保存比较完整的鱼化石标本。标本编号: H.74116—1。

副型标本: H.74116—2, H.74110, H.74111。

产地及层位: 广东三水河口大塍山, 红岗采石场, 坭心组中段上部。

特征: 体长纺锤形。体长为体高的4.3倍, 为头长的3.2倍。口端位, 上下颌有绒毛状齿群。背鳍基短, 具1硬棘7分支鳍条, 鳍棘后缘具锯齿。胸鳍有1硬棘4分支鳍条, 鳍棘除内侧缘具锯齿外, 外侧缘近基部处有一行细锯齿。肩骨突尖锥形。腹鳍位于背鳍终点之后, 有分支鳍条6枚。臀鳍基中等长, 具鳍条16枚。尾鳍叉形。

肩棘奇鲶(新种) *Mystus spinipectoralis* sp. nov.

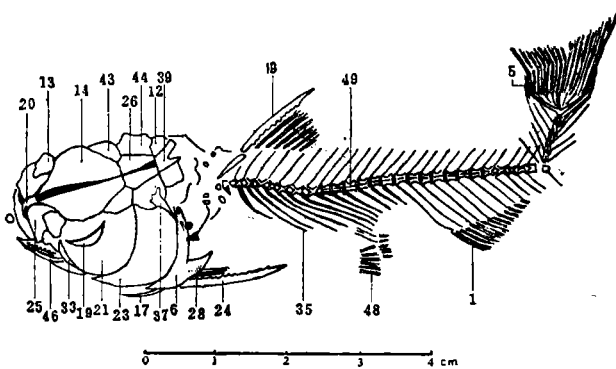


图 13 肩棘奇鲶 *Mystus spinipectoralis* Lee et Wang sp. nov.
左侧视 (H.74112)

正型标本：一条保存比较完整的鱼化石标本。标本编号：H.74112。

副型标本，H.74113。

产地及层位：广东三水河口大塍山，红岗采石场，坭心组中段上部。

特征：体长纺锤形。体长为体高的5.6倍，为头长的3.6倍。口端位，上下颌有绒毛状齿群。背鳍基短，具1硬棘6分支鳍条。胸鳍具1硬棘4分支鳍条，鳍棘除内侧缘具锯齿外，外侧缘近基部处有一行细锯齿。肩骨突三角形，其外侧缘有三行小棘。腹鳍位于背鳍终点之后，有6枚分支鳍条。臀鳍中等长，有鳍条14枚。尾鳍叉形。

鲈形目 Periformes

鲈科 Serranidae

洞庭鳊属 *Tungtingichthys* Liu, Liu et Tang 1962

秀丽洞庭鳊 *Tungtingichthys gracilis* Liu, Liu et Tang

标本：四条保存比较完整的鱼化石标本。标本编号：S.26—147, S.21—107, S.26—165, D.1—179。

产地及层位：广东三水驿岗，坭心组中段和广东东莞小享，坭心组中一下段。

特征：体形小，侧扁呈高纺锤形。体长为体高的2.3倍，为头长的2.6倍。头较大，头长约等于头高而略小于体高。口端位，略向上倾斜。眼大，副蝶骨横贯于眼眶的中下部。背鳍的鳍棘部与鳍条部连续，有鳍条Ⅸ—9—10。臀鳍位于背鳍鳍条部中点之下，有鳍条Ⅲ—7。腹鳍胸位。尾鳍浅叉形。

洞庭鳊未定种 *Tungtingichthys* sp.

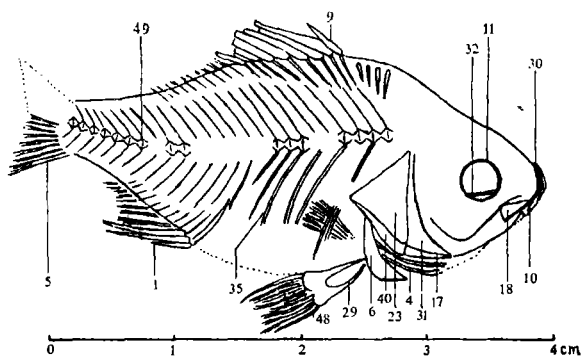


图14 洞庭鳊 *Tungtingichthys* sp.

右侧视 (S.26—147)

正型标本：一条缺失尾鳍上叶的鱼化石标本。标本编号：S.26—147。

产地及层位：广东三水驿岗，坭心组中段。

特征：鱼体小，侧扁呈高纺锤形。体长为体高的3.2倍，为头长的2.3倍。头部

较短小，背缘有一凹窝。鳃盖骨呈三角形，后端尖突。前鳃盖骨后下角有细锯齿。背鳍2个，有鳍条Ⅸ—10。臀鳍Ⅲ—8。腹鳍胸位，有鳍条I—5。尾鳍浅叉形。

附 图 注 释

- | | | |
|-----------------|-----------------|-------------|
| 1—A 髯鳍 | 2—ar 关节骨 | 3—bo 棘间骨 |
| 4—bs 鳃条骨 | 5—C 尾鳍 | 6—cla 匙骨 |
| 7—cor 鸟喙骨 | 8—cr 中翼骨和后翼骨的棱嵴 | 9—D 背鳍 |
| 10—d 齿骨 | 11—e 眼 | 12—epo 上耳骨 |
| 13—ethm lat 侧筛骨 | 14—fr 额骨 | 15—hy 舌颌骨 |
| 16—hypu 尾下骨 | 17—iop 间鳃盖骨 | 18—m 上颌骨 |
| 19—mesptg 中翼骨 | 20—methm 中筛骨 | 21—mptg 后翼骨 |
| 22—neu sp 髓棘 | 23—op 鳃盖骨 | 24—P 胸鳍 |
| 25—pal 腭骨 | 26—par 顶骨 | 27—pcla 后匙骨 |
| 28—pect p 肩骨突 | 29—pel 腰带 | 30—pm 前颌骨 |
| 31—pop 前鳃盖骨 | 32—ps 副蝶骨 | 33—ptg 翼骨 |
| 34—gu 方骨 | 35—r 肋骨 | 36—sc 肩胛骨 |
| 37—scl 上匙骨 | 38—sm 续骨 | 39—socc 上枕骨 |
| 40—sop 下鳃盖骨 | 41—sorb 眶下骨 | 42—sp 倒棘 |
| 43—sphen 蝶耳骨 | 44—squ 鳞骨 | 45—t 横突 |
| 46—te 牙齿 | 47—trip 三脚骨 | 48—V 腹鳍 |
| 49—vert 脊椎 | | |

The Taxonomy and Description of Early Tertiary Fossil Fishes from Sanshui Basin and the Adjacent Districts of Guangdong

Li Guofan
(Department of Biology)

Wang Jiangke
(Department of Geography)

abstract

The specimens from Sanshui Basin and the adjacent districts (including Longgui and Dongguan Basin) are mostly well preserved and have been ascribed to 2 orders, 3 families, 8 genera and 15 species, of which there are 10 new species.